

概要版

# 第6期基山町老人福祉計画 (高齢者福祉計画)

◆令和6年度～令和8年度◆



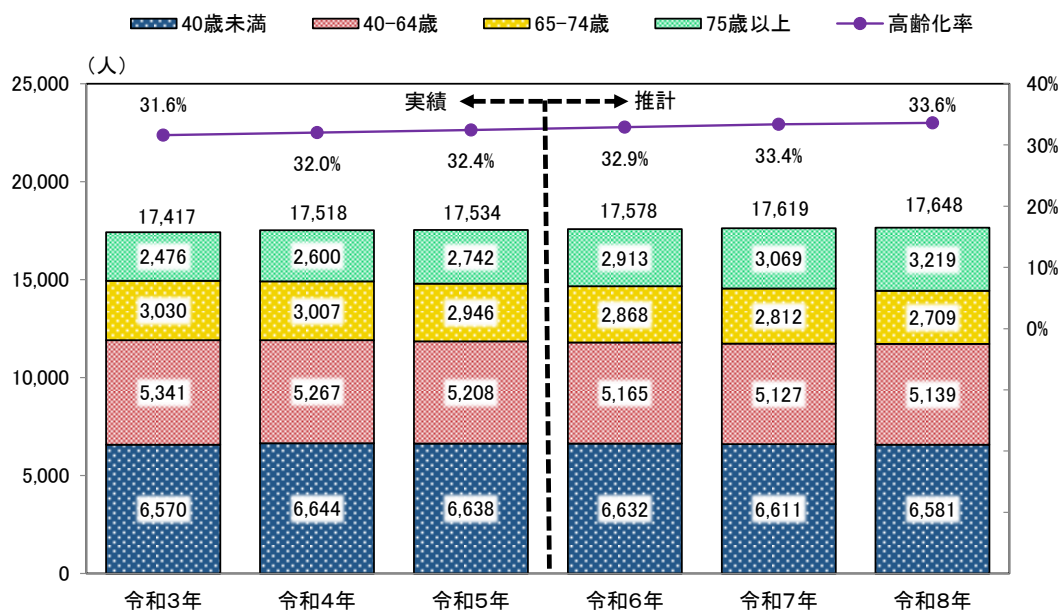
令和6年3月

基山町

# 1 はじめに

基山町の令和5年9月末日現在の高齢者の数は5,688人、高齢化率は32.4%、介護保険の要支援・要介護認定者数は789人となっており、その数は今後増加すると予測されています。高齢者単身世帯や高齢者のみの世帯を支えること、認知症を持つ人を支えること、要介護者や医療的ケアが必要な人のサービスの確保、家族の介護負担の軽減などが課題となっています。

## ■ 基山町の人口推計結果



資料：鳥栖地区広域市町村圏組合  
(各年9月末日現在)

## 2 基山町老人福祉計画とは

基山町老人福祉計画は、老人福祉法第20条の8の規定に基づき、すべての高齢者の健康と福祉の増進を図るための計画です。また、鳥栖地区広域市町村圏組合が策定する第9期介護保険事業計画<sup>\*</sup>と連携しながら、各種高齢者施策の充実を図ります。

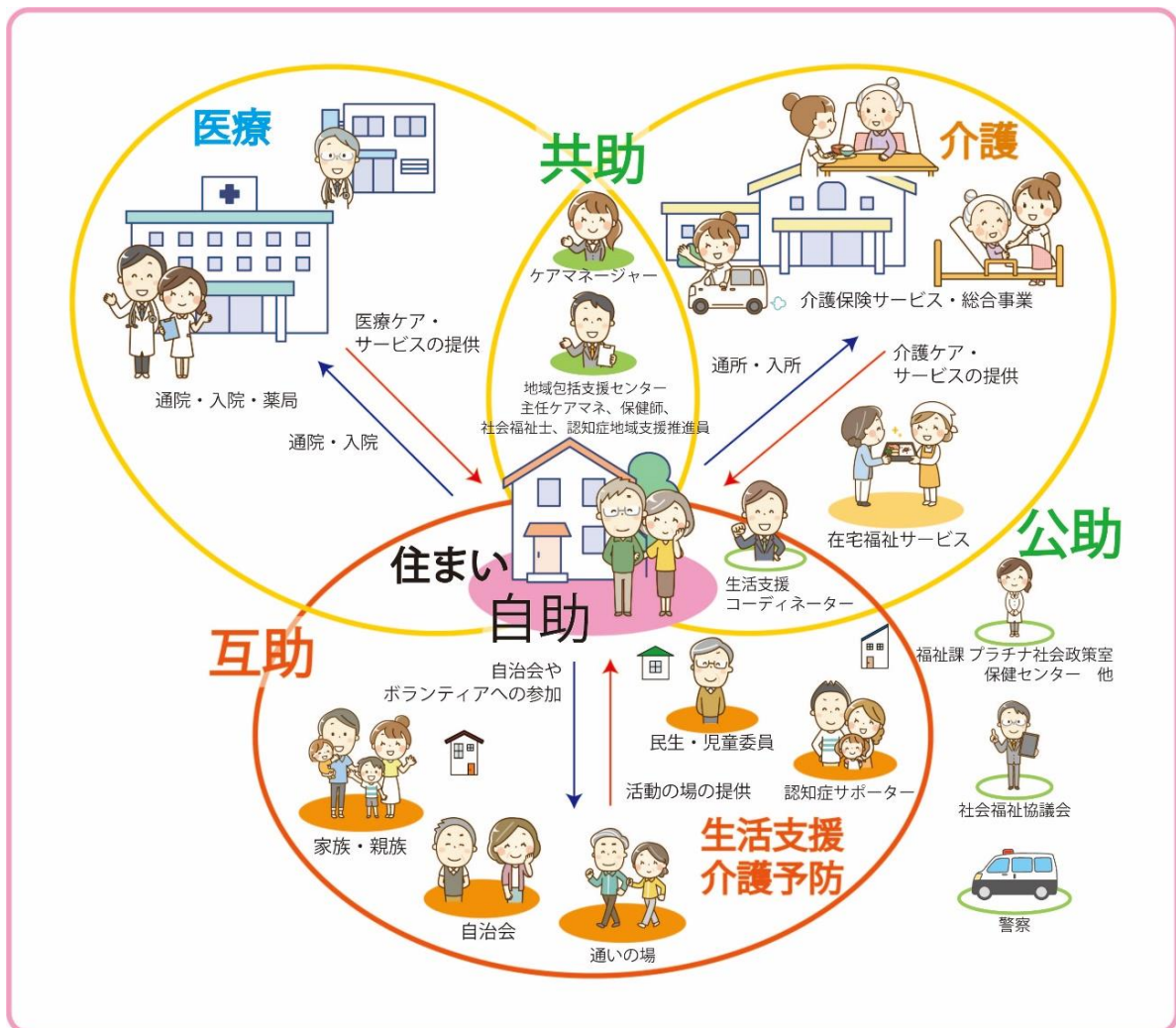
<sup>\*</sup>介護保険法第117条に基づく、要支援・要介護認定者及び要支援・要介護認定となるリスクが高い高齢者を対象とした、介護サービス等の基盤整備を計画的に進めるための基本となる実施計画

### 3 基山町老人福祉計画の理念

## 健康・生きがい・安心のまち 基山

住み慣れた地域で健康に暮らすことは、高齢者のみならず多くの町民の願いです。高齢者が医療や介護が必要な状態になっても、住み慣れた地域で自分らしい暮らしを続けることができるよう、住まい・医療・介護・予防・生活支援が一体的に提供される体制（地域包括ケアシステム）の構築を推進し、高齢者施策の総合的な推進を図ります。

#### ■ 基山町が目指す地域包括ケアシステムのイメージ

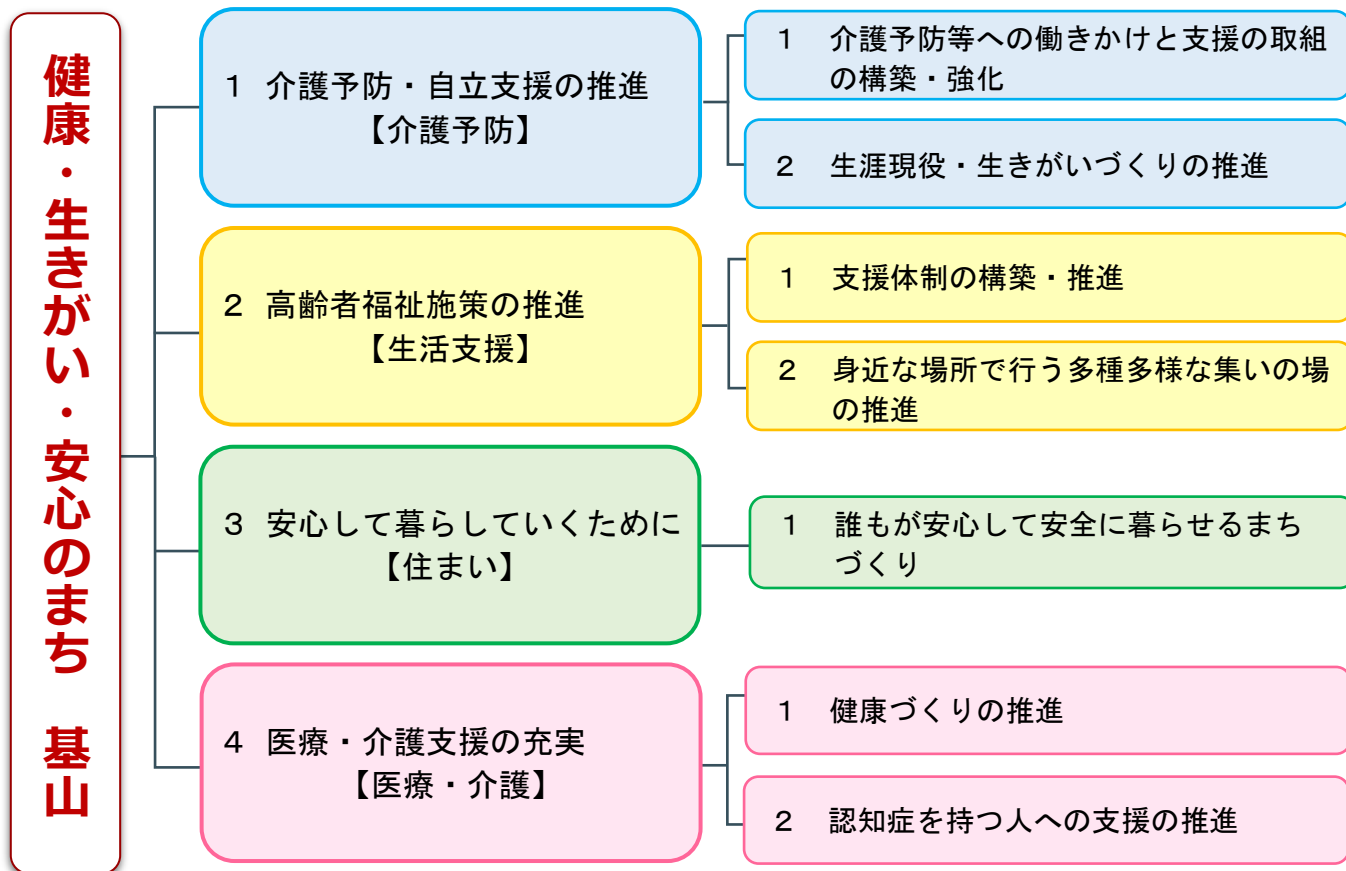


## 4 基山町老人福祉計画の体系

【基本理念】

【基本目標】

【施策の展開方向】



## 5 基本目標と取組

### 基本目標 1 介護予防・自立支援の推進【介護予防】

#### 1 介護予防等への働きかけと支援の取組の構築・強化

##### ① 介護予防の充実

加齢に伴って生じる心身の変化や疾病等により、要介護状態となることを予防するため、筋力低下や歩行能力の低下を予防することを目的に介護予防事業を実施します。また、介護予防健診を70歳、75歳の節目の年に実施し、自身の身体機能の気づきとなるようなきっかけ作りを行うとともに、介護予防の充実を図ります。

##### ■数値目標

項目	現状値 R5年度 (見込み)	目標値 R8年度	データソース
介護予防・日常生活圏域ニーズ調査 生活機能リスク【認知症予防】該当者の割合の減少	52.8%	42.2%	アンケート調査
介護予防・日常生活圏域ニーズ調査 生活機能リスク【転倒リスク】該当者の割合の減少	24.8%	19.8%	アンケート調査
大人の心体測定(介護予防健診)受診率の向上	23.0%	40.0%	庁内資料

##### ■主な取組内容

一般介護予防事業 大人の心体測定(介護予防健診) 等

## 2 生涯現役・生きがいつくりの推進

### ① 生涯現役・生きがいつくりの推進

高齢者がそれぞれの能力や経験を活かし、積極的に社会参加し、地域社会で活躍することができるよう、ボランティア活動や就労に関する情報提供を行い、活動の機会の確保を行います。

#### ■数値目標

項目	現状値 R 5 年度 (見込み)	目標値 R 8 年度	データソース
ボランティア活動について「活動したい」と回答した人の割合の増加	16.0%	19.0%	アンケート調査
「生きがいがある」と回答した人の割合の増加	58.4%	70.0%	アンケート調査
今後の就労意向について「働こうとは思わない」と回答した人の割合の減少	47.8%	38.0%	アンケート調査

#### ■主な取組内容

高齢者の就労に向けた情報発信 ボランティア活動の促進 等

## 基本目標 2 高齢者福祉施策の推進【生活支援】

### 1 支援体制の構築・推進

#### ① 地域生活を支援するサービスの充実

高齢者が住み慣れた場所でより長く暮らすことができるように、在宅生活支援や家族等介護者の身体的・精神的・経済的な負担を軽減させるためのサービスの充実に努めます。

#### ■数値目標

項目	現状値 R 5 年度 (見込み)	目標値 R 8 年度	データソース
外出同行の利用状況の増加	7.7%	9.3%	アンケート調査
移送サービスの利用状況の増加	8.3%	10.0%	アンケート調査

#### ■主な取組内容

介護予防生活支援サービスの充実 加齢性難聴の方への補聴器助成支援 等

#### ② 高齢者の相談窓口の充実

高齢者の困りごとや不安を解消するために、基山地区地域包括支援センターや福祉課をはじめとする相談支援体制の充実に努めます。また、関係機関との情報共有・連携を図り、高齢者虐待の早期発見・早期対応、予防に努めます。

#### ■数値目標

項目	現状値 R 5 年度 (見込み)	目標値 R 8 年度	データソース
高齢者に関する相談窓口を知っている人の割合	—	60.0%	アンケート調査

#### ■主な取組内容

高齢者の相談窓口の充実 包括的支援事業等の充実 等

## 2 身近な場所で行う多種多様な集いの場の推進

### ① 地域での支え合いの体制整備

いつまでも住み慣れた地域で生活できるよう、地域を支える担い手を確保・育成し、地域での支援体制を整備します。

#### ■数値目標

項目	現状値 R 5 年度 (見込み)	目標値 R 8 年度	データソース
外出同行の利用状況の増加	7.7%	9.3%	アンケート調査
移送サービスの利用状況の増加	8.3%	10.0%	アンケート調査

#### ■主な取組内容

地域関係団体・ボランティア等の民間団体との連携強化 介護予防サポーターの養成 等

### ② 高齢者の地域活動支援

高齢者の地域活動やボランティア活動等の社会参加の重要性について啓発するとともに、高齢者が活動できる場や機会を身近な地域において確保します。

#### ■数値目標

項目	現状値 R 5 年度 (見込み)	目標値 R 8 年度	データソース
ふれあいいいききサロンの参加者数の増加	5,730 人	11,000 人	庁内資料
プラチナ協議会活動支援 活動人数の増加	509 人	560 人	庁内資料
地域づくりへの参加意向について「是非参加したい」「参加してもよい」と回答した人の割合の増加	57.4%	68.0%	アンケート調査
地域づくりへの参加意向について、お世話役として「是非参加したい」「参加してもよい」と回答した人の割合の増加	36.6%	44.0%	アンケート調査

#### ■主な取組内容

通いの場の推進 高齢者サークル等の活動の支援の実施 等

### ③ 多世代交流の促進

子どもから高齢者までの多世代が集まり、ふれあえる居場所の確保に取り組み、イベントの開催や高齢者のスポーツ活動等への支援を通じて交流できる機会を充実させます。

#### ■数値目標

項目	現状値 R 5 年度 (見込み)	目標値 R 8 年度	データソース
多世代交流センター憩の家利用者数の増加	27,300 人	33,000 人	庁内資料

#### ■主な取組内容

基山町福祉交流館や基山町多世代交流センター憩の家の活用 等

## 基本目標3 安心して暮らしていくために【住まい】

### 1 誰もが安心して安全に暮らせるまちづくり

#### ① 避難行動要支援者の情報把握及び関係機関との連携

災害時における避難行動要支援者への支援について、関係機関や地域住民と連携して取り組み、緊急時の支援体制を構築します。

##### ■数値目標

項目	現状値 R 5 年度 (見込み)	目標値 R 8 年度	データソース
避難行動要支援者の個別避難支援計画の作成	15.4%	100.0%	庁内資料

##### ■主な取組内容

避難行動要支援者の情報把握及び関係機関との連携 地域防災との連携 等

#### ② 高齢者の安心・安全の推進

高齢者が事故や犯罪等に巻き込まれることがないように意識啓発や情報提供、相談窓口の周知に取り組み、安心・安全な環境づくりに努めます。

##### ■数値目標

項目	現状値 R 5 年度 (見込み)	目標値 R 8 年度	データソース
高齢者の移動手段の確立	—	1 個	庁内資料
見守りネットワーク事業協定事業所の増加	7 事業所	15 事業所	庁内資料

##### ■主な取組内容

見守りネットワーク事業の連携強化 交通弱者対策・支援 等

## 基本目標4 医療・介護支援の充実【医療・介護】

### 1 健康づくりの推進

#### ① 医療と介護の連携及び充実

在宅医療・介護を一体的に提供するために、在宅医療にかかわる医療機関と介護サービス事業所等の関係者の連携を推進します。また、かかりつけ医を推進し、安心して医療が受けられる体制づくりに努めます。

##### ■主な取組内容

在宅医療・介護連携の推進 保健事業と介護予防の一体的事業の実施 等



## ② 歯（口）の健康づくりの推進

歯（口）の機能の低下は心身機能の低下にもつながるため、歯周疾患検診の実施やふれあいいきいきサロンや介護予防教室等で歯（口）の健康に関する周知啓発、健康相談等を実施し、オーラルフレイルの予防を推進します。

### ■数値目標

項目	現状値 R 5 年度 (見込み)	目標値 R 8 年度	データソース
健康(口腔含む)に関する出前講座の実施回数	—	年 3 回	庁内資料
歯磨きを毎日している人の増加	91.6%	95.0%	アンケート調査
毎日入れ歯の手入れをしている人の増加	86.4%	90.0%	アンケート調査

### ■主な取組内容

歯（口）の健康づくりの推進 等

## ③ 心と身体の健康づくりの推進

心と身体の健康は、いきいきと自分らしく生きるための重要な条件であるため、心の健康について周知し、関心を高めます。

### ■主な取組内容

心の健康づくりの推進 デジタル技術を活用した健康づくりの推進 等

## 2 認知症を持つ人の支援の推進

### ① 認知症の相談・支援体制の整備

認知症を持つ人やその家族の生活を支援できるよう、早期診断・早期対応を含めた支援体制の充実・強化を図ります。また、幅広い世代に対して認知症に関する正しい知識の普及啓発や理解の促進を図り、認知症のあるなしにかかわらずお互いに助け合える環境づくり、共に活躍できる体制づくりに努めます。

### ■数値目標

項目	現状値 R 5 年 度 (見込み)	目標値 R 8 年度	データソース
認知症に関する相談窓口の認知度向上	32.0%	60.0%	アンケート調査
認知症サポーター養成講座の開催回数	年 9 回	年 10 回	庁内資料
キャラバンメイト活動人数の増加	26 人	31 人	庁内資料

### ■主な取組内容

認知症の予防・啓発 認知症サポーターの養成 認知症カフェ事業の推進 等

基山町 福祉課 プラチナ社会政策室

TEL 0942-85-7056 / FAX 0942-92-7184